

United Artists Corporation

EL GRAN DICTADOR



UN FILM PRODUCIDO, ESCRITO Y DIRIGIDO POR

CHARLES CHAPLIN CON **PAULETTE GODDARD**

JACK **OAKIE** HENRY **DANIELL** REGINALD **GARDINER** BILLY **GILBERT** MAURICE **MOSCOVITCH**

AYUDANTES DE DIRECCIÓN **WHEELER DRYDEN DAN JAMES ROBERT MELTZER**

FOTOGRAFÍA **KARL STRUSS ROLAND TOTHEROH** MÚSICA **CHARLES CHAPLIN** DIRECCIÓN

MUSICAL **MEREDITH WILLSON**



DISEÑO CARTEL CINEMATOGRAFICO

EL GRAN DICTADOR

El Gran dictador es un film estadounidense producido, escrito y dirigido por Charles Chaplin, se estrenó en 1940.

Se trata de la primera película sonora del director. El único de los grandes de hollywood de aquella época, que pese a la implantación completa del sonido en el cine, seguía elaborando producciones mudas.

Conservando la estética sobria y sencilla de las películas mudas, a través del blanco y negro, Chaplin hace uso de toda una serie de recursos cinematográficos, que van desde el diseño de los decorados y vestuario, pasando por el montaje de largas secuencias, cortes invisibles y sobreimposiciones hasta llegar a la música, compuesta también por él mismo. Toda esta amalgama constituye un ideal muy unificado que representan lo esencial de la

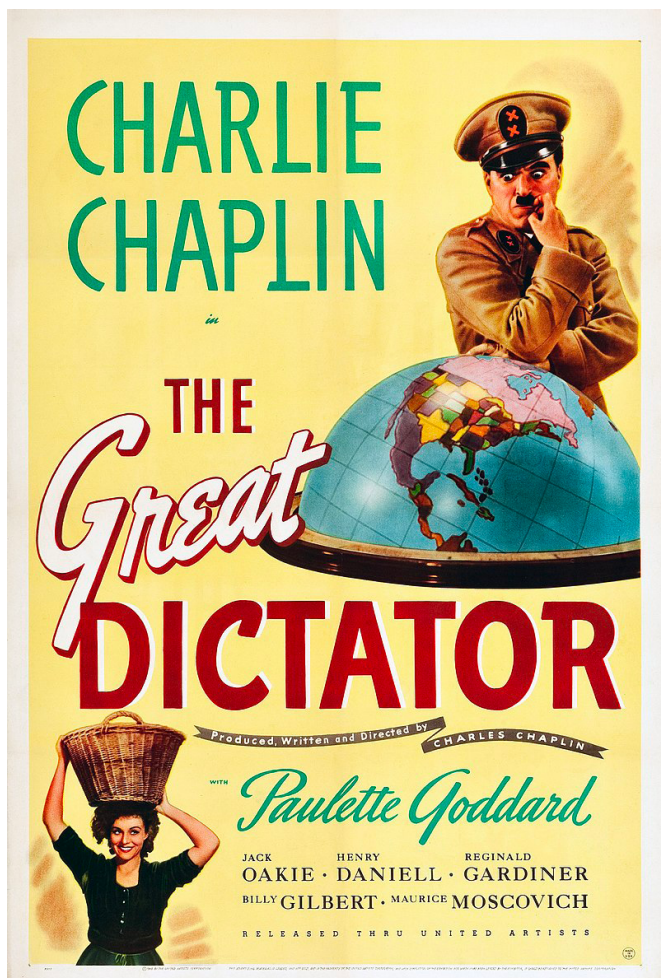
Alemania nazi. Con el lenguaje satírico y humorístico que caracteriza al autor, Chaplin realiza una magnífica crítica del régimen fascista, pero sin dejar que el humor empañe las reivindicaciones sociales e ideológicas del film. A día de hoy es considerada una de las grandes obras maestras del cine.

A la izquierda podemos observar el primer cartel para la difusión de la película. Podríamos encuadrarlo dentro de una especie de art decó, por la utilización de colores llamativos y variados, así como el uso de distintas tipografías. Posee además dos ilustraciones de los personajes principales, igual de coloridas y detalladas.

Tomando como referencia este primer cartel del film, pretendo realizar una propuesta rupturista. En primer lugar, el uso de una paleta mucho más reducida, únicamente rojo, blanco y negro, colores que inevitablemente resultan agresivos, llamativos, y recuerdan a conceptos tales como la sangre o la guerra.

La misma utilización del color también se simplifica, eliminando degradaciones, reduciéndose únicamente a colores planos y saturados.

Por otro lado, también se disminuye el uso de tipografías, principalmente se emplea la *Bebas Neue*, similar a la *Helvética*, contribuye a generar impacto en el espectador. Además



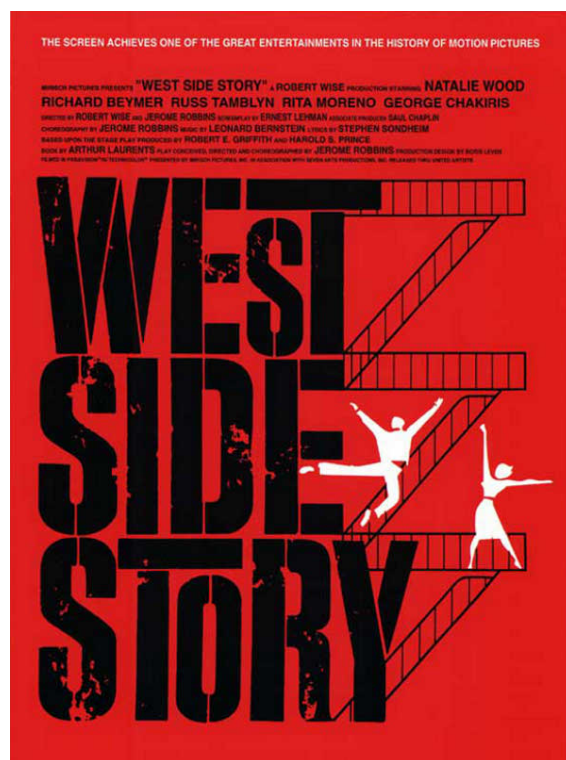
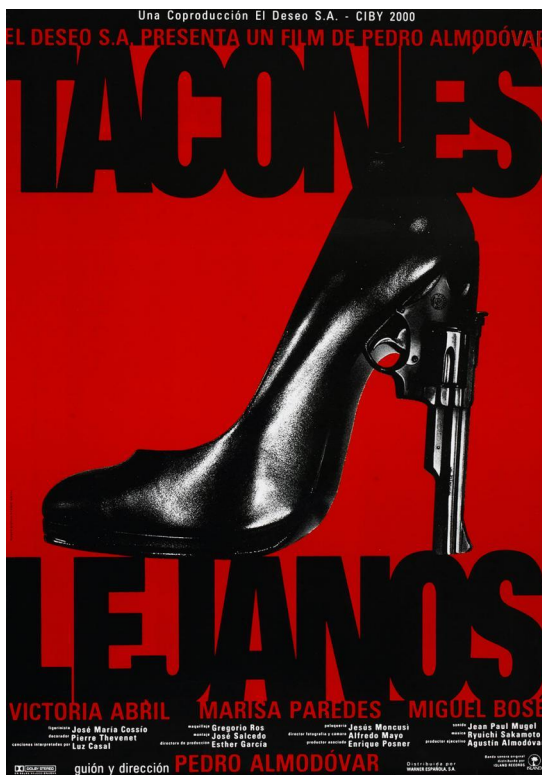
de una *Open Sans* en la parte superior, que muestra la organización de artistas en la que se apoya Chaplin para su producción.

Mientras que en el primer cartel aparecen dos figuras muy detalladas y realistas, en esta nueva versión se simplifica a la figura del dictador, en una de las escenas más famosas, el discurso final.

Su imagen se acota a elementos esenciales y característicos del personaje, el bigote, el pelo, la corbata, y los símbolos de su brazalete.

Esta minimización de los recursos pretende acercarse más a la idea de Chaplin, transmitir una idea esencial, la de la Alemania Nazi, que a través del humor, llegaría a un sector de la población mucho más amplio.

REFERENCIAS



Isabel Negro Espejo
Fundamentos del Diseño y Teorías de la Comunicación